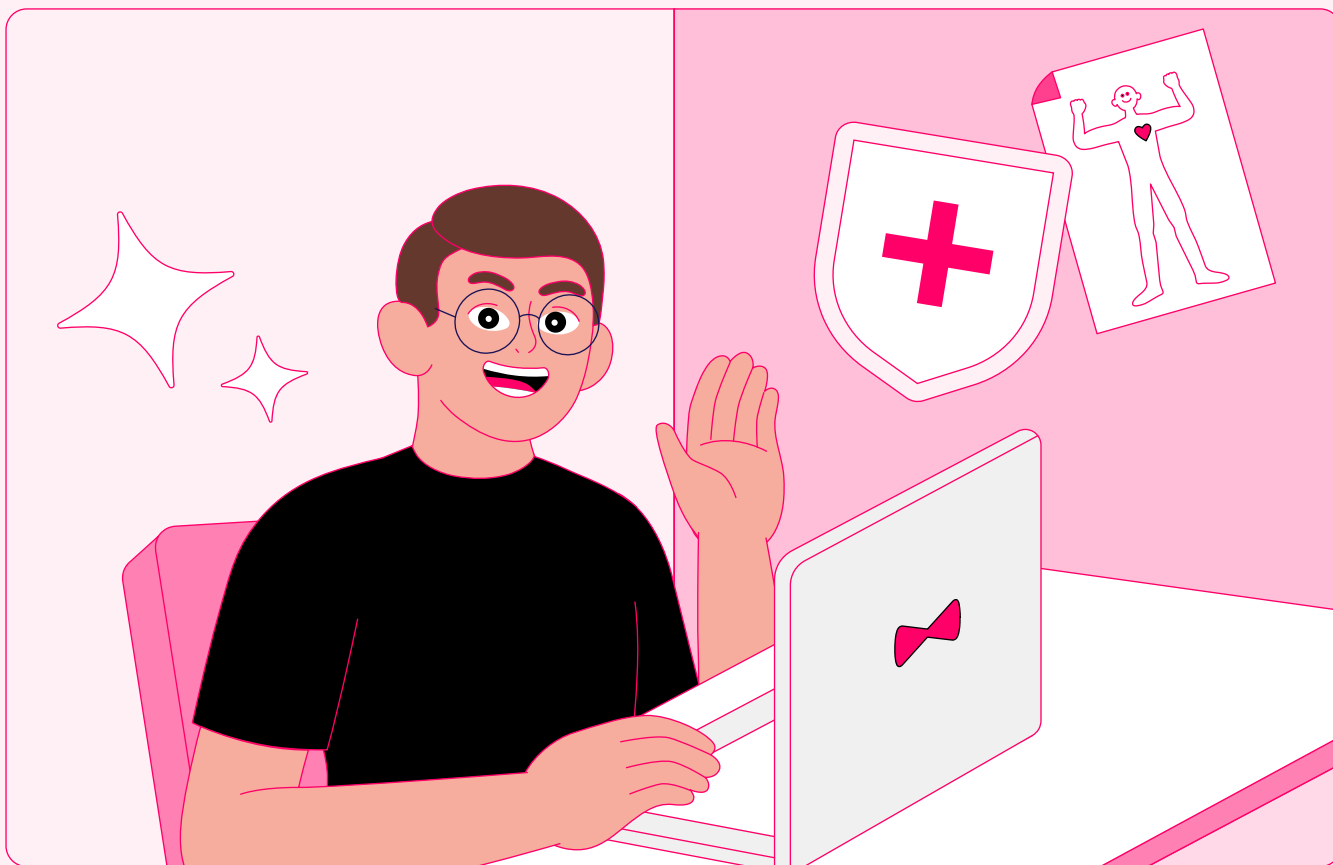


醫務衛生局自願醫保計劃的認可計劃

自願醫保的產品提供者註冊編號：00023

# Bowtie 自願醫保

## 標準計劃 及 靈活計劃



標準計劃

靈活計劃

產品  
網站



備註 -

此文件只供參考。有關產品詳細條款及細則、產品風險及不保事項，請參閱保單。

保泰人壽保險有限公司是於香港註冊成立之有限公司。Bowtie 自願醫保 - 標準及靈活計劃由本公司所承保，只擬於香港銷售。

根據保險業監管局發表的長期保險業務 2021-2023 上半年臨時統計數字，保泰人壽就網上銷售（即直接銷售）錄得新造個人人壽具保費之保單數目為全港最高。

# 目錄

## 關於 Bowtie

- Bowtie 簡介及願景
- 主要投資者及顧問
- 成就及認可
- 服務特色

## 關於 Bowtie 自願醫保 - 標準計劃及靈活計劃

- 自願醫保簡介
- Bowtie 產品特色
- 投保及索償程序
- 保障範圍
- 標準保費表
- 主要產品風險
- 產品限制

## 聯絡我們

# Bowtie - 香港第一間 虛擬保險公司

Bowtie（「保泰人壽」）是首間經由快速通道（Fast Track）獲得**香港保險業監管局**授權的虛擬保險公司，致力於填補健康保障缺口以及改變亞洲人民獲取醫療保障的方式。Bowtie透過創新科技及醫療專業，提供零中介、免佣金和方便的網上平台，讓客戶隨時隨地獲取健康保險計劃的報價、投保及索償服務。

## 你的保障，我們的**初心**

我們相信「**剛好就是最好**」。保險的初衷是保障基本生活所需。市場上以投資產品為主，導致嚴重「保障缺口」，即所需保障與可用資源的差額愈來愈大。我們希望引領行業作出改變，變革傳統的銷售方式、以及簡化投保、索償程序與「魔鬼條款」。以科技減低成本，讓市民以更低廉的價錢得到更佳保障。



## 背後陣容強大

由有百年歷史的永明金融及

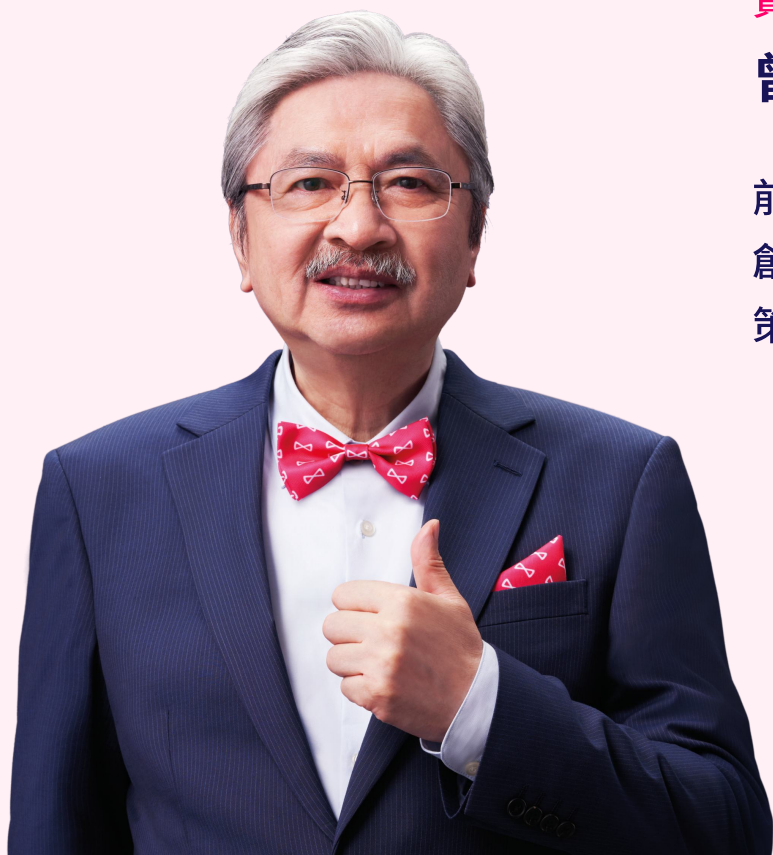
擁有龐大私人醫療健康服務網絡的三井物產全力支持



成立 2018 至今，融資額合共已超過 **6.7 億** 港元



## 資深顧問



資深顧問

曾俊華先生 GBM, JP

前財政司司長，現熱衷於保險  
創新發展，並為 Bowtie 提供  
策略性建議。



## 外界高度評價



保監局認證  
直銷渠道銷售量<sup>1</sup>  
2021-2023上半年



最多客戶認為  
物有所值保險品牌<sup>2</sup>  
2021-2022



客服滿意度評分<sup>3</sup>  
2021-2022

## 截至 2023 年 9 月

總投保額已達

\$600 億+\*

服務超過

10 萬名 客戶

備註 -

<sup>1</sup> 根據保險業監管局發表的長期保險業務 2021-2023 年臨時統計數字，保泰人壽就網上銷售（即直接銷售）錄得新造個人人壽具保費之保單數目為全港最高

<sup>2</sup> 根據國際市場調查機構 YouGov 的數據分析，自2021年來，Bowtie連續2年成為香港「最多客戶認為物有所值的保險品牌」。物有所值並不只是意味著「便宜」，而是指能給消費者帶來與價格相對等的價值和服務。

<sup>3</sup> 根據內部數據顯示，從 2019 年起至今，我們與客戶的 165,000 次互動中，客戶對我們服務滿意度為 93 %。

\* 截至 2023 年 9 月，數據為身故風險保障額及健康風險保障額總和，貨幣單位為港元。

## 有人幫 無人 Sell



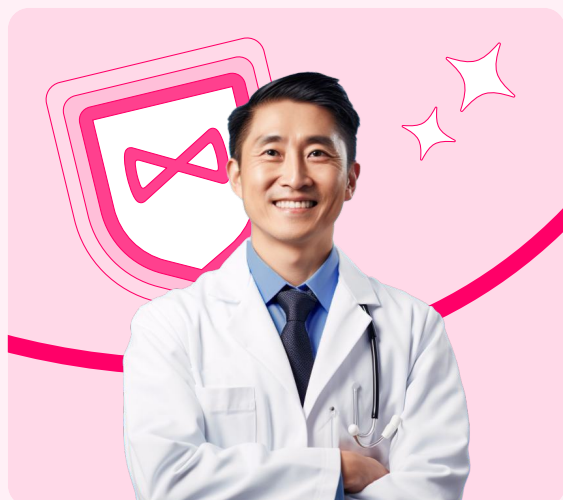
### Online 投保及索償

- ✓ 網上申請最快 10 分鐘完成
- ✓ 即時電話或 WhatsApp 解答查詢



### 索償服務專員陪你 Claim

- ✓ 任何索償問題都可直接向 Bowtie 賠償部查詢，每個索償申請更有專屬索償服務顧問跟進！



### 及早照顧你的健康\*

- ✓ 設私人門診診所
- ✓ 提供預防性和個人化的健康服務

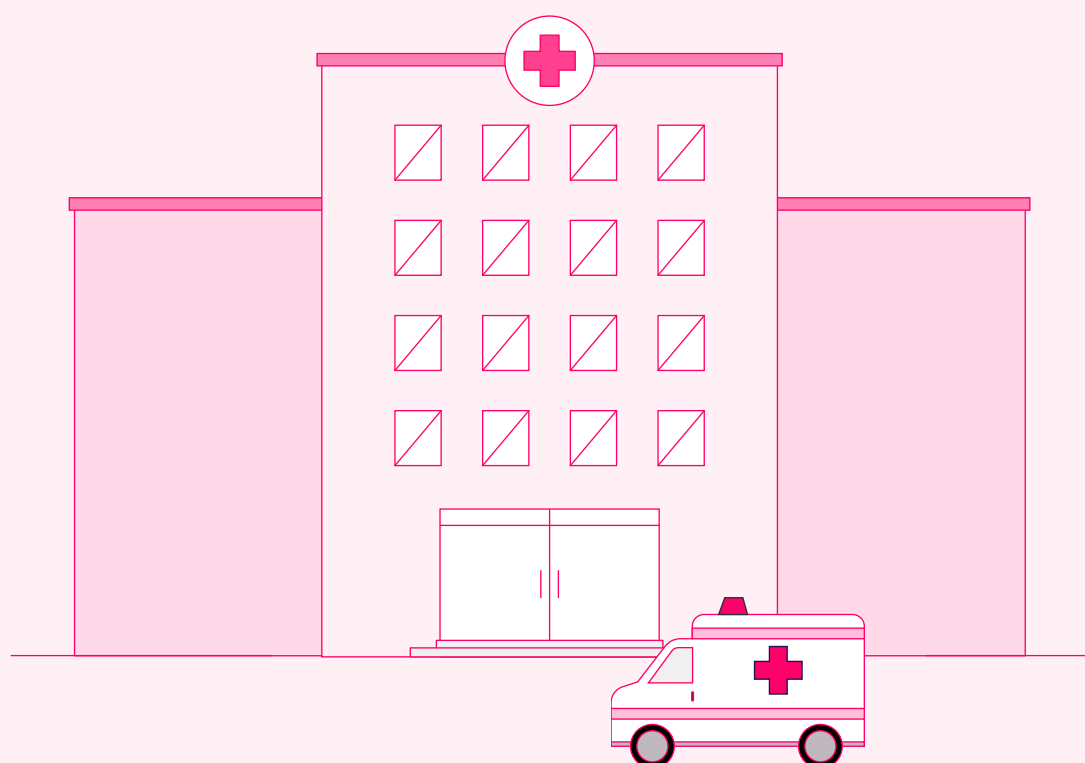
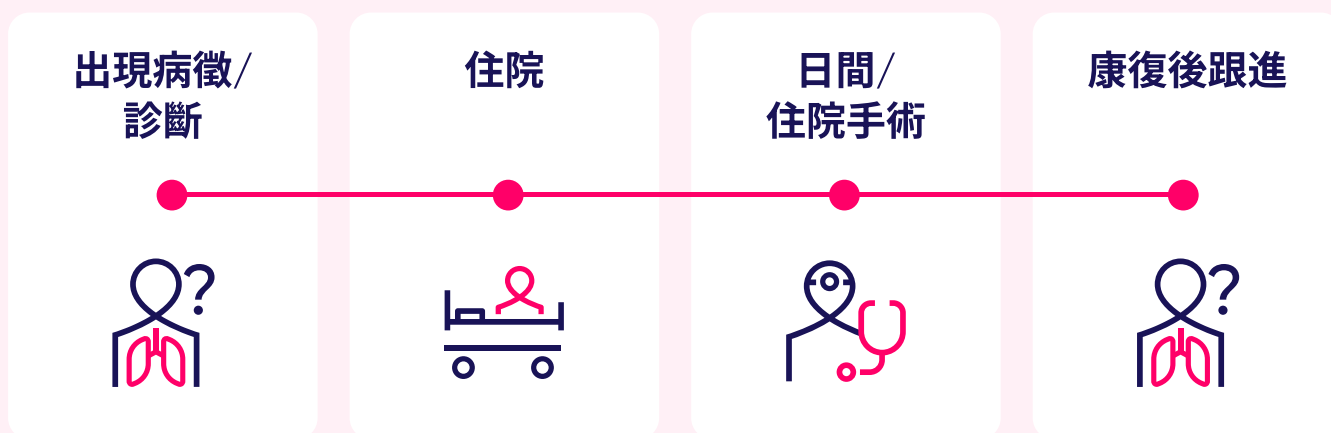
備註 -

\* 私人門診服務並非 Bowtie 保險產品的一部分。

## 什麼是自願醫保 (VHIS) ?

自願醫保是由醫務衛生局認可，**實報實銷**的住院醫療保險產品  
賠償不限任何意外及疾病或公營及私營醫院治療

### 保障涵蓋各治療階段



# Bowtie 自願醫保標準計劃及靈活計劃適用

## 不設自付費

適合未有醫保或預算有限的你

## 扣稅優惠<sup>1</sup>

納稅人為自己或指明親屬購買自願醫保認可產品的保費，每個課稅年度可就每名受保人獲最高 \$8,000 保費扣除額。

## 不設「終身賠償上限」

保障額每年重設，保單不會因用盡終身保障額而失效。

## 保障訂明診斷成像檢測<sup>2</sup>

保障非住院情況下進行的電腦斷層掃描 (CT)、磁力共振掃描 (MRI) 及正電子放射斷層掃描 (PET- Scan)。

## 保證續保至 100 歲 (標準計劃適用)

即使受保人於保單生效健康狀況轉差，亦毋需在續保時重新核保。

## 保障投保時「未知的已有疾病」<sup>3</sup>

就投保前已有的病症，只要於投保前受保人未有獲悉、沒有相關明顯病徵或求診紀錄，於「未知的已有疾病」等候期過後可獲得保障，而相關病症亦不會被列為不保事項。

## 保障日間手術

保障非住院情況下進行的外科手術 (包括內窺鏡)。

## 先天性疾病治療

保障受保人於年屆 8 歲後，出現或確診的先天性疾病的檢測及治療。

## 涵蓋非手術癌症治療

保障包括：放射性治療，化療，標靶治療，免疫治療；及荷爾蒙治療。

## 保障精神科治療

保障範圍包括在本地醫院的精神科病房中留醫的相關費用。

備註 -

<sup>1</sup> 以上內容只供參考，如需要任何稅務建議，請諮詢你的稅務顧問。你亦可以瀏覽食衛局網頁了解扣稅詳情。受有關條件約束。

<sup>2</sup> 僅限於醫療所需。

<sup>3</sup> Bowtie 自願醫保 - 標準計劃及靈活計劃就「未知已有病症」設有等候期。標準計劃的首個保單年度為等候期，第二個保單年度開始按保障限額賠償提供部分保障：第二年 25%、第三年 50%，第四年 100%。而靈活計劃則由保單生效日起計第 181 日及之後，按保障限額賠償提供 100% 賠償。

## 額外保障 - Bowtie 自願醫保靈活計劃適用

### 額外醫療保障 (SMM)

可抵銷超出個別項目上限的 80% 費用。

### 保證終身續保

### 意外急症門診治療

保障意外發生後 24 小時內，於醫院門診部或急症室接受治療的費用

### 門診腎臟透析

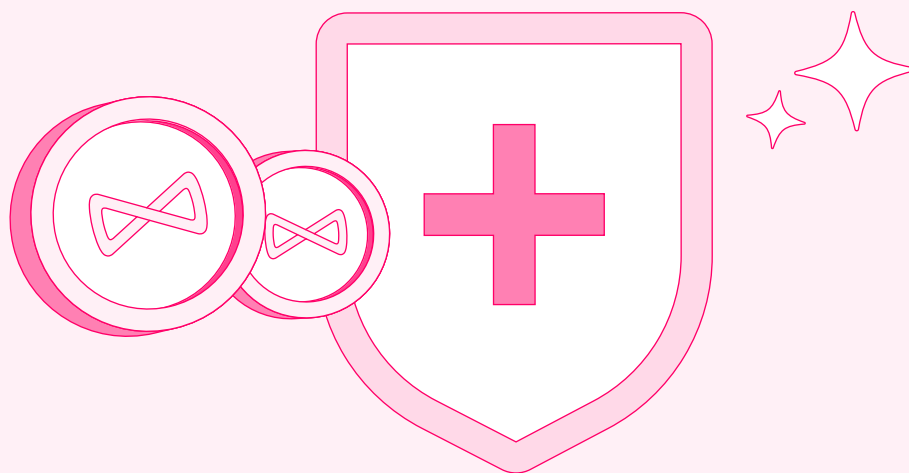
### 出院後/日間手術後家中看護費

### 住院陪床費

### 日間手術現金保障

### 醫療疏忽保障

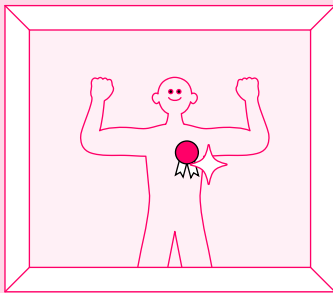
### 康復治療



## Bowtie 願意為你諗多步！

### 與時並進 保障每年自動升級<sup>4</sup>

團隊會每年審視過往內部索償數據、客戶意見、醫療費用趨勢及市場調研等，視乎情況制定升級的保障項目或條款。確保保障跟得上醫療通脹！



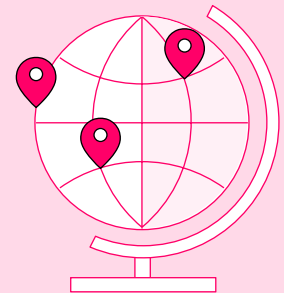
#### 無索償獎賞<sup>5</sup>

支付未來自付金額或兌換指定健康服務。



#### 出院免找數服務<sup>6</sup>

全港私家醫院適用，讓你治療無憂。



#### 24 小時全球緊急援助服務<sup>7</sup>

不再僅限於高端計劃。連標準計劃及靈活計劃的客戶身處海外遇險境，都可以隨時打電話搵人幫！

備註 -

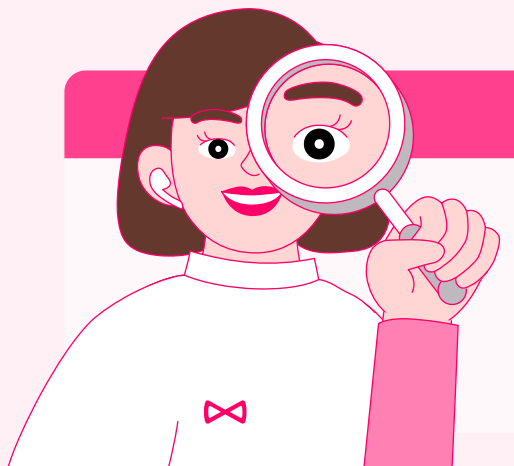
<sup>4</sup> 僅適用於個別 Bowtie 自願醫保計劃。

<sup>5</sup> BowtieCash 客戶獎賞計劃只適用於 Bowtie 自願醫保計劃的優惠，僅作支付任何超過保泰自願醫保計劃賠償額的合資格醫療費用及換領身體檢查項目，並非現金獎賞計劃，亦不構成 Bowtie 自願醫保計劃的一部分。

<sup>6</sup> 免找數服務僅適用於住院治療，並須先獲 Bowtie 預先批核。有關服務條款與細則詳情，請參閱相關網站。

<sup>7</sup> 全球緊急支援服務由第三方服務供應商提供，並非構成 Bowtie 自願醫保計劃的一部分。本公司保留修改全球緊急支援服務內容之權利及將不會就第三方服務供應商所提供的服務負上任何責任。此等服務毋須額外保費。

## 如何投保



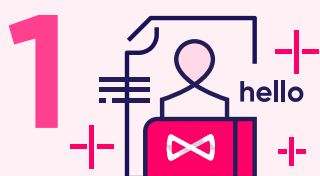
### 投保資格

- ✓ 15 天至 80 歲
- ✓ 持有香港身分證（包括非永久居民身分證）
- ✓ 保單持有人及受保人正身處香港

### 事前準備

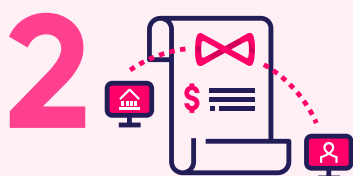
- ✓ 保單持有人及受保人的身份證明文件
- ✓ 保單持有人的信用卡 (信用卡必須為保單持有人名下)
- ✓ 具自拍功能的手機同確保環境光線充足 (以進行身份驗證)
- ⊗ 毋須驗身

## 投保三步曲



### 申報健康

到產品頁面，按「立即投保」進入申報程序



### 確認保費

獲取批核結果及確認實際每月保費。



### 遞交申請

上載身份證明文件並填寫個人及信用卡資料

## 如何索償

### 自助網上索償

可登入網上平台，申請包括賠償估算、出院免找數、索償等服務。

#### 開始索償



#### 索償

辦理索償及索取申請表格。



#### 申請預先批核服務

如想出院時無需付款，請在入院治療前最少5個工作天遞交



### 聯絡索償服務顧問

提供1對1索償協助，每個索償申請都由同一索償服務顧問全程直接跟進。

✉ [claim@bowtie.com.hk](mailto:claim@bowtie.com.hk)

☎ 3001 5670

辦公時間：

星期一至五：9:30 am – 6:30 pm



## 產品資訊

自願醫保認可  
產品名稱

保泰自願醫保 - 標準計劃  
保泰自願醫保 - 靈活計劃



自願醫保認可  
產品編號

(適用於新申請)  
S00023-01-000-03 (標準計劃)  
F00031-01-000-06 (靈活計劃 - 基本計劃)  
F00031-02-000-06 (靈活計劃 - 升級計劃)

自願醫保的產品  
提供者註冊編號

00023

成功註冊為產品  
提供者日期

2019 年 3 月 21 日

投保年齡

適合 15 日至 80 歲人士投保

等候期

✗ (投保前未知的已有病症除外\*)

保障年期

標準計劃：保證每年續保至 100 歲  
靈活計劃：保證每年續保至終身

冷靜期

21 日 (於冷靜期內取消保單可獲發還全數已付保費)

保障地區

全球適用 (移民及旅行均受保障) #

繳費模式

月繳

保單貨幣

港元

備註 -

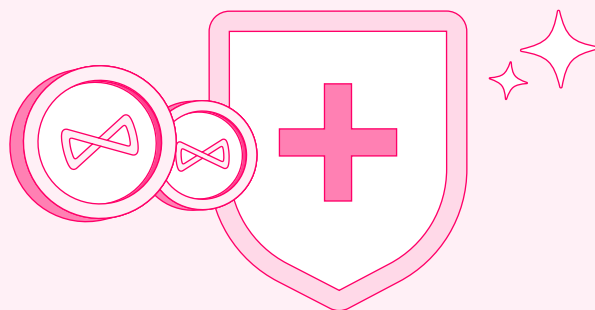
\*精神科治療、康復治療及醫療疏忽保障僅適用於香港。指若受保人要移民，保費或會按日後移居地區的潛在風險而調整。有關詳情，請致電 3008 8123 聯絡 Bowtie 客戶服務部。

#Bowtie 自願醫保 - 標準計及靈活計劃就「未知已有病症」設有等候期。標準計劃的首個保單年度為等候期，第二個保單年度開始按保障限額提供部分保障：第二年 25%、第三年 50%、第四年 100%。而靈活計劃則由保單生效日起計第 91 日及之後，按保障限額提供 100% 賠償。

# 保障表

	標準計劃	靈活計劃 - 基本	靈活計劃 - 升級
建議房間級別 <sup>⑥</sup>	普通房	普通房	半私家房
年度保障限額	\$420,000	\$600,000 <sup>(7)</sup>	\$1,000,000 <sup>(7)</sup>
終身保障限額	不適用	不適用	不適用
額外醫療保障額 <sup>⑥</sup> (俗稱SMM，可抵銷超出個別保障項目限額的 80% 費用)	不適用	\$120,000 (設有 20% 共同保險；只適用於此計劃中有 <b>SMM</b> 標示的保障項目。)	\$220,000 (設有 20% 共同保險；只適用於此計劃中有 <b>SMM</b> 標示的保障項目。)

**不設自付費選項**



備註 -

⑥ Bowtie 自願醫保 - 標準計劃及靈活計劃的基本保障均沒有病房級別限制，惟靈活計劃中的「額外醫療保障」設有調整因子 (Adjustment Factor)，會因應受保人該次住院的入住房級別設有相應的賠償比率。

<sup>(7)</sup> 每年保障限額不適用於上述表中的「額外醫療保障額」及保障項目 3(a)至(d)。

## 保障表 - 基本保障

### 1. 基本保障<sup>(1)</sup>

	標準計劃	靈活計劃 - 基本	靈活計劃 - 升級
a) 病房及膳食	\$750/日 (最多 180 日)	\$1,200/日 (日數不受限制)	\$2,300/日 (日數不受限制)
b) 雜項開支	\$14,000/年	\$18,000/年 SMM	\$26,000/年 SMM
c) 主診醫生巡房費	\$750/日 (最多 180 日)	\$960/日 (日數不受限制)	\$2,000/日 (日數不受限制)
d) 專科醫生費 <sup>(2)</sup> (住院期間由主診醫生轉介)	\$4,300/年	\$4,300/年 SMM	\$6,450/年 SMM
e) 深切治療	\$3,500/日 (最多 25 日)	\$3,500/日 (最多 60 日) SMM	\$5,500/日 (最多 60 日) SMM
f) 外科醫生費	複雜 \$50,000 大型 \$25,000 中型 \$12,500 小型 \$5,000	複雜 \$60,000 大型 \$30,000 中型 \$15,000 小型 \$6,000 SMM	複雜 \$90,000 大型 \$45,000 中型 \$22,500 小型 \$9,000 SMM
g) 麻醉科醫生費	外科醫生費的 35% <sup>(8)</sup>	複雜 \$21,000 大型 \$10,500 中型 \$5,300 小型 \$2,100 SMM	複雜 \$31,500 大型 \$15,800 中型 \$7,900 小型 \$3,200 SMM

註解 -

<sup>(1)</sup> 同一項目的合資格費用不可獲上述表中多於一個保障項目的賠償（另有說明除外）。

<sup>(2)</sup> 本公司有權要求有關書面建議的證明，例如轉介信或由主診醫生或註冊醫生在索償申請表內提供的陳述。

<sup>(3)</sup> 檢測只包括電腦斷層掃描（“CT”掃描）、磁力共振掃描（“MRI”掃描）、正電子放射斷層掃描（“PET”掃描）、PET-CT組合及PET-MRI組合。

<sup>(8)</sup> 此百分比適用於外科醫生費實際賠償的金額或根據手術分類下外科醫生費的保障限額，以較低者為準。

# 保障表 - 基本保障

## 1. 基本保障<sup>(1)</sup>

	標準計劃	靈活計劃 - 基本	靈活計劃 - 升級
h) 手術室費	外科醫生費的 35% <sup>(8)</sup>	複雜 \$21,000 大型 \$10,500 中型 \$5,300 小型 \$2,100 SMM	複雜 \$31,500 大型 \$15,800 中型 \$7,900 小型 \$3,200 SMM
i) 訂明診斷成像 檢測 <sup>(2)(3)</sup> 包括：電腦斷層掃描 (CT Scan)、磁力共振 掃描 (MRI Scan)、正 電子放射斷層掃描 (PET Scan)、PET-CT 組合、PET-MRI 組合	\$20,000/年 (設有 30% 共同保險)	\$26,000/年 (設有 30% 共同保險)	\$40,000/年 (設有 30% 共同保險)
j) 訂明非手術 癌症治療 <sup>(4)</sup> 放射性治療、化療、 標靶治療、免疫治 療、荷爾蒙治療	\$80,000/年	\$80,000/年	\$160,000/年
k) 入院前/ 出院後/ 日間 手術前後門診 護理 <sup>(2)</sup>	\$580/次 <sup>(4)</sup> (最多 \$3,000/年) • 1 次入院 / 日間手術前門診 • 3 次出院/日間手術後 90 日內, 由註冊醫生提供的 跟進門診	\$900/次 <sup>(5)</sup> (最多 \$3,000/年) • 2 次入院 / 日間手術前門診 • 3 次出院/日間手術後 90 日內, 由註冊醫生 (包括中 醫) 提供的跟進門診	\$1,300/次 <sup>(5)</sup> (最多 \$6,400/年) • 2 次入院 / 日間手術前門診 • 3 次出院/日間手術後 90 日內, 由註冊醫生 (包括中 醫) 提供的跟進門診
l) 精神科治療 <sup>(2)</sup>	\$30,000/年 (只限於本港)	\$30,000/年 (只限於本港)	\$37,500/年 (只限於本港)

註解 -

<sup>(1)</sup> 同一項目的合資格費用不可獲上述表中多於一個保障項目的賠償 (另有說明除外)。

<sup>(2)</sup> 本公司有權要求有關書面建議的證明, 例如轉介信或由主診醫生或註冊醫生在索償申請表內提供的陳述。

<sup>(3)</sup> 檢測只包括電腦斷層掃描 ("CT"掃描)、磁力共振掃描 ("MRI"掃描)、正電子放射斷層掃描 ("PET"掃描)、PET-CT組合及PET-MRI組合。

<sup>(4)</sup> 治療只包括放射性治療、化療、標靶治療、免疫治療及荷爾蒙治療。

<sup>(5)</sup> 此保障項目並不受標準計劃條款及保障內每保單年度最多180日的限制。

<sup>(8)</sup> 此百分比適用於外科醫生費實際賠償的金額或根據手術分類下外科醫生費的保障限額, 以較低者為準。

## 保障表 - 額外保障

### 2. 額外保障<sup>(6)</sup>

	標準計劃	靈活計劃 - 基本	靈活計劃 - 升級
a) 意外急症門診治療	不適用	\$8,000/年 SMM	\$8,000/年 SMM
b) 門診腎臟透析 <sup>(2)</sup> (俗稱洗腎)	不適用	\$50,000/年 SMM	\$100,000/年 SMM
c) 出院後家中看護費 <sup>(2)</sup>	不適用	\$500/日 (出院後 180 日內)	\$800/日 (出院後 180 日內)
d) 康復治療 <sup>(2)</sup>	不適用	\$750/日 (最多 \$10,000/年) (出院後 90 日內) (只限於本港)	\$1,500/日 (最多 \$20,000/年) (出院後 90 日內) (只限於本港)
e) 住院陪床費 (住院期間，受保人可能需要親友的陪伴與照顧。因此，我們全數賠償 1 位陪伴人士在相同病房使用 1 張額外床的費用。)	不適用	\$350/日	\$800/日
f) 善終及紓緩治療 <sup>(2)</sup>	不適用	\$20,000/年	\$40,000/年

註解 -

<sup>(2)</sup> 本公司有權要求有關書面建議的證明，例如轉介信或由主診醫生或註冊醫生在索償申請表內提供的陳述。

<sup>(6)</sup> 詳情請參考第一補充文件。

## 保障表 - 其他保障

### 3. 其他保障

	標準計劃	靈活計劃 - 基本	靈活計劃 - 升級
<b>a) 日間手術現金保障</b> (日間手術是指在診所、日間手術中心或醫院 (非住院) 接受的即日醫療服務或治療。若受保人接受日間手術，並獲得本計劃的外科醫生費保障賠償，便可獲得日間手術現金保障。)	不適用	\$800/手術	\$1,300/手術
<b>b) 特別獎賞</b> (若受保人曾經住院或接受日間手術，並且從其他保險公司已就可獲賠償的合資格費用獲得部分或全數賠償，受保人便可獲得特別獎賞現金賠償。)	不適用	\$400/日 (每年最多90日)	\$600/日 (每年最多90日)
<b>c) 醫療疏忽保障</b>	不適用	\$1,000,000 (只限於本港)	\$1,000,000 (只限於本港)
<b>d) 完全及永久失去自理能力入息保障<sup>(2)</sup></b>	\$500/星期 (共賠償 52 星期)	\$500/星期 (共賠償 52 星期)	\$800/星期 (共賠償 52 星期)

註解 -

<sup>(2)</sup> 本公司有權要求有關書面建議的證明，例如轉介信或由主診醫生或註冊醫生在索償申請表內提供的陳述。

# Bowtie 自願醫保標準計劃

年齡 <sup>^</sup>	男		女		年齡 <sup>^</sup>	男		女		年齡 <sup>^</sup>	男		女	
	非吸煙人士	吸煙人士	非吸煙人士	吸煙人士		非吸煙人士	吸煙人士	非吸煙人士	吸煙人士		非吸煙人士	吸煙人士	非吸煙人士	吸煙人士
0	130	130	138	138	34	141	163	177	207	67	644	771	608	715
1	127	127	133	133	35	146	168	183	214	68	674	806	630	741
2	122	122	122	122	36	150	174	188	220	69	706	843	660	779
3	117	117	113	113	37	154	180	195	229	70	740	883	692	816
4	112	112	103	103	38	158	185	200	235	71	774	926	725	854
5	108	108	98	98	39	162	191	205	241	72	805	962	753	888
6	103	103	93	93	40	171	201	210	246	73	838	1,002	784	924
7	94	94	89	89	41	180	212	220	258	74	870	1,041	815	960
8	89	89	86	86	42	190	223	230	271	75	906	1,082	847	999
9	86	86	84	84	43	200	234	241	283	76	933	1,115	872	1,029
10	85	85	84	84	44	209	245	250	294	77	950	1,138	890	1,049
11	85	85	85	85	45	219	255	261	308	78	960	1,148	908	1,071
12	85	85	88	88	46	229	267	273	322	79	990	1,183	927	1,092
13	86	86	91	91	47	238	279	285	335	80	1,009	1,207	944	1,114
14	86	86	93	93	48	247	291	298	349	81*	1,061	1,263	993	1,168
15	88	88	93	93	49	257	303	311	366	82*	1,102	1,306	1,032	1,211
16	90	90	98	98	50	268	317	319	375	83*	1,143	1,350	1,071	1,253
17	92	92	103	103	51	280	331	325	382	84*	1,184	1,394	1,110	1,296
18	92	98	105	112	52	292	346	332	391	85*	1,225	1,438	1,149	1,339
19	92	104	108	120	53	307	363	338	398	86*	1,225	1,438	1,149	1,339
20	93	106	109	126	54	322	382	345	407	87*	1,225	1,438	1,149	1,339
21	96	110	112	130	55	339	401	352	416	88*	1,225	1,438	1,149	1,339
22	99	113	113	128	56	355	423	361	428	89*	1,225	1,438	1,149	1,339
23	102	118	116	133	57	379	450	372	441	90*	1,225	1,438	1,149	1,339
24	105	122	124	145	58	394	470	382	453	91*	1,225	1,438	1,149	1,339
25	108	126	129	149	59	410	489	395	469	92*	1,225	1,438	1,149	1,339
26	112	131	136	157	60	439	527	422	505	93*	1,225	1,438	1,149	1,339
27	116	135	142	164	61	466	560	451	537	94*	1,225	1,438	1,149	1,339
28	118	137	147	170	62	500	598	475	563	95*	1,225	1,438	1,149	1,339
29	120	140	152	178	63	532	638	505	596	96*	1,225	1,438	1,149	1,339
30	123	144	156	182	64	561	671	533	629	97*	1,225	1,438	1,149	1,339
31	127	148	160	187	65	588	702	559	659	98*	1,225	1,438	1,149	1,339
32	132	152	168	196	66	616	735	587	691	99*	1,225	1,438	1,149	1,339
33	136	157	173	202										

備註 -

此標準保費表並未包括由保險業監管局徵收的保費徵費。

此標準保費表於 2022 年 3 月 20 日起生效。續保的標準保費表將於 2022 年 3 月 20 日期的下個續保日更新。

<sup>^</sup>年齡指受保人上次生日時的已屆年齡

\* 只適用於續保

## Bowtie 自願醫保 - 靈活計劃 (基本)

年齡 <sup>^</sup>	男		女		年齡 <sup>^</sup>	男		女		年齡 <sup>^</sup>	男		女	
	非吸煙人士	吸煙人士	非吸煙人士	吸煙人士		非吸煙人士	吸煙人士	非吸煙人士	吸煙人士		非吸煙人士	吸煙人士	非吸煙人士	吸煙人士
0	334	334	324	324	41	322	381	419	530	81*	2,400	2,844	2,392	2,821
1	332	332	309	309	42	338	402	432	549	82*	2,508	2,956	2,515	2,952
2	329	329	283	283	43	355	421	446	567	83*	2,616	3,067	2,639	3,082
3	293	293	254	254	44	366	435	463	580	84*	2,724	3,177	2,762	3,212
4	274	274	232	232	45	374	452	487	605	85*	2,832	3,289	2,886	3,344
5	250	250	211	211	46	385	468	513	629	86*	2,832	3,289	2,886	3,344
6	225	225	190	190	47	399	499	532	641	87*	2,832	3,289	2,886	3,344
7	202	202	180	180	48	418	518	555	664	88*	2,832	3,289	2,886	3,344
8	196	196	174	174	49	440	540	579	686	89*	2,832	3,289	2,886	3,344
9	181	181	165	165	50	470	573	585	693	90*	2,832	3,289	2,886	3,344
10	167	167	159	159	51	499	605	591	700	91*	2,832	3,289	2,886	3,344
11	165	165	159	159	52	529	637	597	707	92*	2,832	3,289	2,886	3,344
12	159	159	159	159	53	558	669	603	713	93*	2,832	3,289	2,886	3,344
13	159	159	164	164	54	585	700	616	730	94*	2,832	3,289	2,886	3,344
14	155	155	169	169	55	617	734	630	747	95*	2,832	3,289	2,886	3,344
15	156	156	179	179	56	647	769	648	768	96*	2,832	3,289	2,886	3,344
16	161	161	187	187	57	687	820	677	804	97*	2,832	3,289	2,886	3,344
17	167	167	193	193	58	734	875	706	844	98*	2,832	3,289	2,886	3,344
18	169	180	196	208	59	782	931	741	885	99*	2,832	3,289	2,886	3,344
19	172	196	198	221	60	837	996	789	933	100*	2,832	3,289	2,886	3,344
20	175	204	200	235	61	894	1,064	836	986	101*	2,832	3,289	2,886	3,344
21	183	212	212	248	62	957	1,134	886	1,042	102*	2,832	3,289	2,886	3,344
22	186	218	216	249	63	1,017	1,209	944	1,111	103*	2,832	3,289	2,886	3,344
23	192	225	225	262	64	1,086	1,289	1,007	1,189	104*	2,832	3,289	2,886	3,344
24	195	234	235	274	65	1,156	1,373	1,081	1,269	105*	2,832	3,289	2,886	3,344
25	198	240	244	293	66	1,238	1,471	1,161	1,369	106*	2,832	3,289	2,886	3,344
26	207	245	266	313	67	1,318	1,570	1,245	1,468	107*	2,832	3,289	2,886	3,344
27	212	250	282	331	68	1,403	1,670	1,331	1,572	108*	2,832	3,289	2,886	3,344
28	215	253	293	342	69	1,479	1,765	1,441	1,670	109*	2,832	3,289	2,886	3,344
29	216	257	299	355	70	1,557	1,861	1,491	1,769	110*	2,671	3,289	2,886	3,344
30	218	262	319	373	71	1,636	1,959	1,574	1,870	111*	2,832	3,289	2,886	3,344
31	226	269	322	379	72	1,719	2,058	1,659	1,973	112*	2,832	3,289	2,886	3,344
32	234	274	329	385	73	1,801	2,155	1,745	2,074	113*	2,832	3,289	2,886	3,344
33	244	283	331	395	74	1,878	2,248	1,826	2,168	114*	2,832	3,289	2,886	3,344
34	251	293	333	408	75	1,956	2,338	1,908	2,264	115*	2,832	3,289	2,886	3,344
35	257	304	335	425	76	2,029	2,423	1,985	2,354	116*	2,832	3,289	2,886	3,344
36	266	314	349	443	77	2,101	2,507	2,061	2,445	117*	2,832	3,289	2,886	3,344
37	276	324	367	464	78	2,176	2,593	2,141	2,536	118*	2,832	3,289	2,886	3,344
38	286	336	383	486	79	2,236	2,669	2,204	2,616	119*	2,832	3,289	2,886	3,344
39	295	348	395	501	80	2,292	2,734	2,268	2,690	120+*	2,832	3,289	2,886	3,344
40	307	360	407	515										

備註 -

此標準保費表並未包括由保險業監管局徵收的保費徵費。

此標準保費表於 2023 年 12 月 7 日起生效。續保的標準保費表將於 2022 年 3 月 20 日起的下個續保日更新。

<sup>^</sup>年齡指受保人上次生日時的已屆年齡

\* 只適用於續保



# Bowtie 自願醫保 - 靈活計劃 (升級)

年齡 <sup>^</sup>	男		女		年齡 <sup>^</sup>	男		女		年齡 <sup>^</sup>	男		女	
	非吸煙人士	吸煙人士	非吸煙人士	吸煙人士		非吸煙人士	吸煙人士	非吸煙人士	吸煙人士		非吸煙人士	吸煙人士	非吸煙人士	吸煙人士
0	633	633	586	586	41	591	698	682	849	81*	3,723	4,332	3,313	3,886
1	636	636	561	561	42	626	738	702	877	82*	3,903	4,527	3,495	4,088
2	621	621	511	511	43	656	772	726	907	83*	4,085	4,722	3,677	4,290
3	555	555	457	457	44	670	798	746	929	84*	4,266	4,917	3,859	4,493
4	523	523	419	419	45	684	826	804	972	85*	4,446	5,112	4,041	4,694
5	472	472	378	378	46	707	857	838	1,013	86*	4,446	5,112	4,041	4,694
6	420	420	336	336	47	760	912	864	1,032	87*	4,446	5,112	4,041	4,694
7	374	374	318	318	48	792	951	895	1,069	88*	4,446	5,112	4,041	4,694
8	361	361	302	302	49	835	990	932	1,105	89*	4,446	5,112	4,041	4,694
9	330	330	284	284	50	884	1,046	943	1,114	90*	4,446	5,112	4,041	4,694
10	301	301	269	269	51	933	1,101	953	1,123	91*	4,446	5,112	4,041	4,694
11	293	293	270	270	52	982	1,157	964	1,132	92*	4,446	5,112	4,041	4,694
12	275	275	264	264	53	1,031	1,212	974	1,141	93*	4,446	5,112	4,041	4,694
13	271	271	272	272	54	1,083	1,270	998	1,171	94*	4,446	5,112	4,041	4,694
14	269	269	284	284	55	1,134	1,331	1,024	1,203	95*	4,446	5,112	4,041	4,694
15	268	268	296	296	56	1,190	1,394	1,056	1,239	96*	4,446	5,112	4,041	4,694
16	273	273	307	307	57	1,267	1,491	1,111	1,302	97*	4,446	5,112	4,041	4,694
17	283	283	316	316	58	1,351	1,587	1,168	1,369	98*	4,446	5,112	4,041	4,694
18	286	307	317	335	59	1,438	1,687	1,226	1,438	99*	4,446	5,112	4,041	4,694
19	288	325	318	356	60	1,547	1,816	1,305	1,531	100*	4,446	5,112	4,041	4,694
20	294	345	324	378	61	1,648	1,933	1,376	1,618	101*	4,446	5,112	4,041	4,694
21	317	373	332	389	62	1,745	2,051	1,446	1,703	102*	4,446	5,112	4,041	4,694
22	324	378	342	393	63	1,837	2,154	1,525	1,790	103*	4,446	5,112	4,041	4,694
23	337	398	356	416	64	1,925	2,249	1,600	1,872	104*	4,446	5,112	4,041	4,694
24	345	419	372	438	65	2,014	2,357	1,682	1,971	105*	4,446	5,112	4,041	4,694
25	353	423	391	457	66	2,101	2,460	1,758	2,065	106*	4,446	5,112	4,041	4,694
26	366	433	426	501	67	2,188	2,567	1,840	2,161	107*	4,446	5,112	4,041	4,694
27	370	438	443	520	68	2,272	2,665	1,914	2,252	108*	4,446	5,112	4,041	4,694
28	377	444	462	539	69	2,359	2,770	1,992	2,349	109*	4,446	5,112	4,041	4,694
29	381	450	475	561	70	2,463	2,892	2,087	2,464	110*	4,446	5,112	4,041	4,694
30	389	460	507	596	71	2,564	3,010	2,179	2,574	111*	4,446	5,112	4,041	4,694
31	405	477	514	605	72	2,664	3,127	2,274	2,685	112*	4,446	5,112	4,041	4,694
32	420	494	524	617	73	2,775	3,260	2,379	2,808	113*	4,446	5,112	4,041	4,694
33	436	514	530	632	74	2,890	3,394	2,488	2,939	114*	4,446	5,112	4,041	4,694
34	452	532	535	652	75	3,005	3,521	2,599	3,067	115*	4,446	5,112	4,041	4,694
35	459	551	543	678	76	3,112	3,646	2,701	3,189	116*	4,446	5,112	4,041	4,694
36	487	573	566	707	77	3,220	3,771	2,808	3,312	117*	4,446	5,112	4,041	4,694
37	502	593	596	743	78	3,324	3,892	2,911	3,433	118*	4,446	5,112	4,041	4,694
38	522	613	622	778	79	3,431	4,013	3,016	3,556	119*	4,446	5,112	4,041	4,694
39	538	635	643	801	80	3,542	4,137	3,131	3,684	120+*	4,446	5,112	4,041	4,694
40	557	658	662	822										

備註 -

此標準保費表並未包括由保險業監管局徵收的保費徵費。

此標準保費表於 2022 年 3 月 20 日起生效。續保的標準保費表將於 2022 年 3 月 20 日期的下個續保日更新。

<sup>^</sup>年齡指受保人上次生日時的已屆年齡<sup>\*</sup>只適用於續保

# 主要產品風險

## 信貸及償債能力風險

此計劃的賠償會受保泰的信貸風險及償債能力所影響。假如保泰宣佈無力償債，你可能損失保單的保障及任何已繳保費。

## 通脹風險

由於通脹有機會導致未來的醫療檢測及治療費用增加，即使保泰履行合約責任，本計劃的賠償金額仍有可能不足以應付你的需要。因此，在選擇計劃時，你應考慮未來醫療通脹帶來的影響。

在符合相關法例的情況下，本計劃的賠償金額及/或標準保費率都有可能受調整，以反映醫療通脹。

## 保費調整風險

標準保費率並非保證，並有機會向所有同一類別保單，根據保泰的索償、續保經驗、開支、醫療費用通脹及任何適用的保障修訂而改動。因此，續保保費可能較現時展示的保費增加或減少。

## 終止保單

本保單將在以下情況時自動終止，以最先者為準 –

- (a) 在保費到期日後起計的 31 日後仍未繳交保費；
- (b) 受保人身故翌日；
- (c) 保泰不再獲《保險業條例》授權承保或繼續承保本保單。

若本保單按(a)或(c)終止，而受保人在保單終止前住院或接受訂明非手術癌症治療，則該住院或治療所引致的合資格費用仍可獲得保障，直至受保人出院 / 完成治療，或本保單終止後的 30 日（以較先者為準）。

## 產品內容改動

保泰保留更改條款及保障之權利。如有任何改動，我們會於續保前 30 日以書面通知你。本公司為註冊自願醫保的產品提供者，所有更改後之條款及保障，將不會差於現有版本之條款及保障，或於續保時由政府公佈的最新版本標準計劃之條款及保障。

## 主要不保事項

按本計劃，保泰不會賠償與下列項目相關或由其引致的費用：

- 任何非醫療所需治療、治療程序、藥物、檢測或服務；
- 純粹為接受診斷程序或專職醫療服務的住院，除非該程序或服務是在註冊醫生建議下因而進行醫療所需的診斷，或無法以為日症病人提供醫療服務的方式下有效地進行的傷病治療；
- 治療在保單生效日前感染或出現的人體免疫力缺乏病毒 (“HIV”) 及其相關的傷病。若無法證明初次感染或出現此傷病的時間，則此傷病於保單生效日起計 5 年內發病，將被推定為於保單生效日前已感染或出現（因性侵犯、醫療援助、器官移植、輸血或捐血、或出生時受 HIV 感染所引致的傷病除外）；
- 倚賴或過量服用藥物、酒精、毒品或類似物質（或受其影響）；
- 故意自殘身體或企圖自殺、參與非法活動、或性病及經由性接觸傳染的疾病或其後遺症；
- 以美容或整容為目的的服務，除受保人因意外而受傷，並於意外後 90 日內接受的必要醫療服務；
- 矯正視力或屈光不正的服務，而該等視力問題可透過驗配眼鏡或隱形眼鏡矯正；
- 預防性治療及預防性護理（為了避免因接受其他醫療服務引起的併發症而進行的治療、監測、檢查或治療程序、移除癌前病變及為預防過往傷病復發或其併發症的治療除外）；
- 牙科醫生進行的牙科治療及口腔頷面手術的費用（因意外引致在住院期間接受的急症治療及手術除外）；
- 與產科狀況及其併發症，或性機能失常相關的醫療及輔導服務；
- 購買屬耐用品的醫療設備及儀器；
- 傳統中醫治療；
- 按接受治療、治療程序、檢測或服務所在地的普遍標準（或尚未經當地認可機構批准）界定為實驗性或未經證實醫療成效的醫療技術或治療程序；
- 受保人年屆八 (8) 歲前發病或確診的先天性疾病；
- 戰爭、內戰、侵略、外敵行動、敵對行動、叛亂、革命、起義、或軍事政變或奪權事故引致的傷病；
- 已獲任何法律，或由任何政府、僱主或第三方提供的醫療或保險計劃賠償的費用。

上述項目只供參考，有關全部及詳細不保事項，請參閱此計劃之條款及細則的「一般不保事項」部分。

# 產品限制

## 等候期

指定項目的保障會於等候期後生效，詳情如下：

### 標準計劃

項目	等候期
疾病及意外受傷	不設等候期 (即保障會自保單生效日起即時生效)
投保前未知的已有病症 <sup>^</sup>	保單生效日起計的首 1 年 其後按保單年份遞增賠償比率： <ul style="list-style-type: none"><li>· 第二個保單年度 - 25%</li><li>· 第三個保單年度 - 50%</li><li>· 第四個保單年度 - 100%</li></ul>

<sup>^</sup>賠償詳情（如適用）請參考以下部份。

### 靈活計劃

項目	等候期
疾病及意外受傷	不設等候期 (即保障會自保單生效日起即時生效)
投保前未知的已有病症 <sup>^</sup>	保單生效日起計的首 90 日

<sup>^</sup>賠償詳情（如適用）請參考以下部份。

## 投保前已有病症

保泰可因投保申請文件中披露的投保前已有病症加設個別不保項目。除非受個別不保項目 (如有) 所規限，保泰保障已在投保申請文件中披露的投保前已有病症。

保泰保障受保人於投保前不察覺亦理應不察覺的投保前已有病症 (投保前未知的已有病症)，但賠償金額受以下等候期與賠償比率限制。

### 標準計劃

保單年度	賠償比率
首個保單年度	沒有保障
第二個保單年度	按保障限額賠償百分之二十五
第三個保單年度	按保障限額賠償百分之五十
第四個保單年度起	按保障限額全數賠償

### 靈活計劃

保單年度	賠償比率
首個保單年度首 90 日	沒有保障
首個保單年度第 91 日起	按保障限額全數賠償

## 醫療所需治療或服務的合理及慣常費用

保泰只會賠償醫療所需治療或服務所衍生而合理及慣常的費用。

「醫療所需」的治療或服務須符合下列條件 –

- a) 需要註冊醫生的專業知識或轉介；
- b) 符合該傷病的診斷及治療所需；
- c) 按良好而審慎的醫學標準及主診註冊醫生審慎的專業判斷提供，而非主要為對受保人、其家庭成員、照顧人員或主診註冊醫生帶來方便或舒適而提供；
- d) 在環境最適當及符合一般公認的醫療標準的設備下，提供醫療服務；及
- e) 按主診註冊醫生審慎的專業判斷，以最適當的水平向受保人安全及有效地提供。

「合理及慣常」是指就醫療服務的收費而言，對情況類似的人士 (例如同性別及相近年齡)，就類似傷病提供類似治療、服務或物料時，不超過當地相關醫療服務供應者收取的一般收費範圍的水平。合理及慣常的收費水平由保泰合理及絕對真誠地決定，在任何情況下，此收費不得高於實際收費。

有關使用的字詞及表述的所述解釋，請參閱此計劃之條款及細則的「釋義」部分。



## 一般查詢 (客戶服務部)

### 辦公時間

星期一至五：9:30 am – 6:30 pm

星期六、星期日及公眾假期休息

☎ 3008 8123

📞 3008 8123

✉ [cs@bowtie.com.hk](mailto:cs@bowtie.com.hk)

## 索償查詢 (賠償部)

### 辦公時間

星期一至五：9:30 am – 6:30 pm

星期六、星期日及公眾假期休息

☎ 3001 5670

✉ [claim@bowtie.com.hk](mailto:claim@bowtie.com.hk)

## 客戶服務中心 (敬請預約)

香港灣仔皇后大道東 58 – 64 號帝后商業中心地下  
(從太古廣場三座前往只需 2 分鐘路程)

☎ 電話預約：3008 8123

